

Принят
Педагогическим советом
Протокол № 5
«30» ноя 2023г.

Утверждаю:
Директор МОУ Енганаевской СШ
Ю.Р.Хайруллина
«30» ноя 2023г.



Отчет
о результатах самообследования дошкольной группы при
МОУ Енганаевской СШ за 2022-2023 учебный год

Общие сведения об образовательной организации.

| | |
|---|--|
| Наименование образовательной организации | Дошкольная группа при муниципальном общеобразовательном учреждении Енганаевская средняя школа |
| Руководитель Ст. воспитатель | Хайруллина Юлия Рамиловна Алиуллова Л.Р. |
| Адрес организации | 433411, Ульяновская область, Чердаклинский район, с. Енганаево ул. Первая 2 а |
| Телефон, факс | 88423131 1-12 |
| Адрес электронной почты дошкольной группы | aliullova.liliya@ yandex.ru |
| Учредитель | МУ управления образования МО «Чердаклинский район» |
| Дата создания | 2015 г |

Муниципальное общеобразовательное учреждение Енганаевская средняя школа (далее – Учреждение) расположено в сельской местности вдали от производящих предприятий и торговых мест. Здание Учреждения приспособленное. Проектная наполняемость дошкольной группы на 22 места. Общая площадь дошкольной группы 110 кв. м, из них площадь помещений, используемых непосредственно для нужд образовательного процесса, 110 кв. м.

Цель деятельности дошкольной группы – осуществление образовательной деятельности по реализации образовательных программ дошкольного образования.

Предметом деятельности является формирование общей культуры, развитие физических, интеллектуальных, нравственных, эстетических и личностных качеств, формирование предпосылок учебной деятельности, сохранение и укрепление здоровья воспитанников.

Режим работы Учреждения.

Рабочая неделя – пятидневная, с понедельника по пятницу. Длительность пребывания детей в группах – 9 часов. Режим работы групп – с 7,30 до 16,30.

Аналитическая часть.

I. Оценка образовательной деятельности

Образовательная деятельность в Учреждении организована в соответствии с Федеральным законом от 29.12.2012 № 273-ФЗ «Об образовании в Российской Федерации», ФГОС дошкольного образования. С 01.01.2021 дошкольная группа функционирует в соответствии с требованиями СП 2.4.3648-20 «Санитарно-эпидемиологические требования к организациям воспитания и обучения, отдыха и оздоровления детей и молодежи», а с 01.03.2021 — дополнительно с требованиями СанПиН 1.2.3685-21 «Гигиенические нормативы и требования к обеспечению безопасности и (или) безвредности для человека факторов среды обитания».

Образовательная деятельность ведется на основании утвержденной основной образовательной программы дошкольного образования, которая составлена в соответствии с ФГОС дошкольного образования с учетом примерной образовательной программы дошкольного образования, санитарно-эпидемиологическими правилами и нормативами

Учреждение посещают 20 воспитанников в возрасте от 2 до 7 лет и сформирована 1 разновозрастная группа общеразвивающей направленности:

1 разновозрастная группа – 20 детей

С июля 2022 г снятие антиковидных ограничений позволило наблюдать динамику улучшения образовательных достижений воспитанников. Дети стали активнее демонстрировать познавательную активность в деятельности, участвовать в мероприятиях, спокойнее вести прогулки.

Воспитатели отметили, что в летнее время стало проще укладывать детей спать и проводить занятия.

Воспитательная работа

С 01.09.2021 дошкольная группа реализует рабочую программу воспитания и календарный план воспитательной работы, которые являются частью основной образовательной программы дошкольного образования.

За 1,5 года реализации программы воспитания родители выражают удовлетворенность воспитательным процессом в дошкольной группе, что отразилось на результатах анкетирования, проведенного 24.11.2022г. Вместе с тем, родители высказали пожелания по введению мероприятий в календарный план воспитательной работы, проводить открытые мероприятия совместно с родителями, участвовать в конкурсах. Чтобы выбрать стратегию воспитательной работы, в 2022 году проводился анализ состава семей воспитанников.

Характеристика семей по составу

| Состав семьи | Количество семей | Процент от общего количества семей воспитанников |
|--------------------|------------------|--|
| Полная | 17 | 85% |
| Неполная с матерью | 3 | 15 % |
| Неполная с отцом | 0 | 0 % |
| Оформлено опекунов | 0 | 0% |

Характеристика семей по количеству детей

| Количество детей в семье | Количество семей | Процент от общего количества семей воспитанников |
|--------------------------|------------------|--|
| Один ребенок | 2 | 10 % |
| Два ребенка | 10 | 50% |
| Три ребенка и более | 8 | 40 % |

Воспитательная работа строится с учетом индивидуальных особенностей воспитанников, с использованием разнообразных форм и методов, в тесной взаимосвязи воспитателей и родителей.

Дополнительное образование.

С 2021 году на базе Енганаевской СШ через ЦДОД организовали дополнительное образование. В 2022 г работа с воспитанниками ведется по направлению: «Страна мастеров»

В дополнительном образовании задействовано от 5 до 7 лет - 15 воспитанников и посещают дополнительное образование дети, которые не посещают дошкольную группу.

Анализ, проведенный в ноябре 2022 года, данных по посещению детьми занятий дополнительного образования показывает, что в 2022 родители заинтересованы дополнительным образованием.

II. Оценка системы управления организации

Управление осуществляется в соответствии с действующим законодательством и уставом Учреждения.

Управление Учреждением строится на принципах единоначалия и коллегиальности. Коллегиальными органами управления являются: Управляющий совет, Педагогический совет, общее собрание работников. Единоличным исполнительным органом является руководитель — директор .

Органы управления, действующие в Учреждении

| Наименование органа | Функции |
|---------------------|--|
| Директор | Контролирует работу и обеспечивает эффективное |

| | |
|---------------------------|---|
| | <p>взаимодействие структурных подразделений организации, утверждает штатное расписание, отчетные документы организации, осуществляет общее руководство Учреждением</p> |
| Управляющий совет | <p>Рассматривает вопросы: развития образовательной организации; финансово-хозяйственной деятельности; материально-технического обеспечения</p> |
| Педагогический совет | <p>Осуществляет текущее руководство образовательной деятельностью Учреждения, в том числе рассматривает вопросы: развития образовательных услуг; регламентации образовательных отношений; разработки образовательных программ; выбора учебников, учебных пособий, средств обучения и воспитания; материально-технического обеспечения образовательного процесса; аттестации, повышении квалификации педагогических работников; координации деятельности методических объединений</p> |
| Общее собрание работников | <p>Реализует право работников участвовать в управлении образовательной организацией, в том числе: участвовать в разработке и принятии коллективного договора, Правил трудового распорядка, изменений и дополнений к ним; принимать локальные акты, которые регламентируют деятельность образовательной организации и связаны с правами и обязанностями работников; разрешать конфликтные ситуации между</p> |

| | |
|--|--|
| | <p>работниками и администрацией образовательной организации;</p> <p>вносить предложения по корректировке плана мероприятий организации, совершенствованию ее работы и развитию материальной базы</p> |
| | |

Структура и система управления соответствуют специфике деятельности Учреждения.

III. Оценка содержания и качества подготовки обучающихся

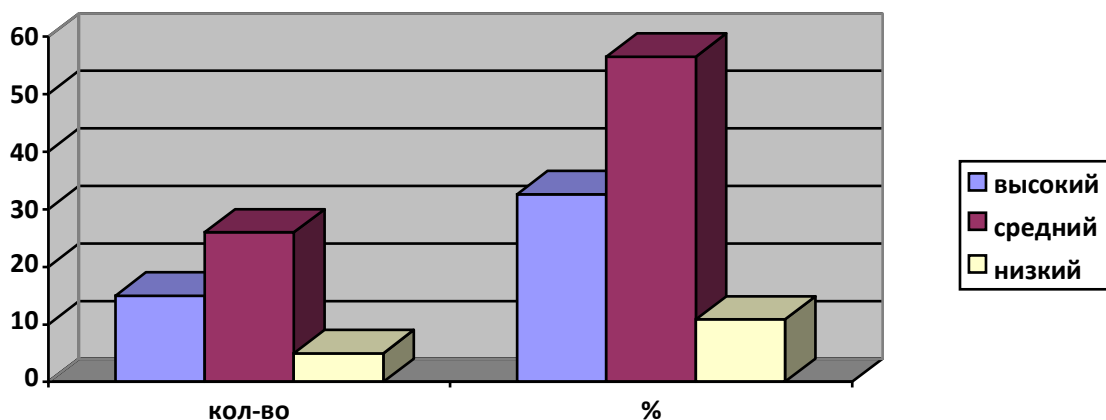
Уровень развития детей анализируется по итогам педагогической диагностики. Формы проведения диагностики:

диагностические занятия (по каждому разделу программы);

диагностические срезы;

наблюдения, итоговые занятия.

Разработаны диагностические карты освоения основной образовательной программы дошкольного образования Учреждения (ООП Учреждения) в каждой возрастной группе. Карты включают анализ уровня развития воспитанников в рамках целевых ориентиров дошкольного образования и качества освоения образовательных областей. Так, результаты качества освоения ООП Учреждения на конец 2022-2023 у.г. года выглядят следующим образом:



В мае 2023 года педагоги Учреждения проводили обследование воспитанников подготовительной подгруппы на предмет оценки сформированности предпосылок к учебной деятельности в количестве 10 воспитанников. Задания позволили оценить уровень сформированности предпосылок к учебной деятельности: возможность работать в соответствии с фронтальной инструкцией (удержание алгоритма деятельности), умение самостоятельно действовать по образцу и осуществлять контроль, обладать определенным уровнем работоспособности, а также вовремя остановиться в выполнении того или иного задания и переключиться на выполнение следующего, возможностей распределения и переключения внимания, работоспособности, темпа, целенаправленности деятельности и самоконтроля.

Результаты педагогического анализа показывают преобладание детей со средним уровнями развития при прогрессирующей динамике на конец учебного года, это было связано с высоким процентом заболеваемости взрослых и воспитанников.

Учреждение скорректировало ООП ДО с целью включения тематических мероприятий по изучению государственных символов в рамках всех образовательных областей.

| Образовательная область | Формы работы | Что должен усвоить воспитанник |
|------------------------------------|---|--|
| Познавательное развитие | Игровая деятельность Театрализованная деятельность Чтение стихов о Родине, флаге и т.д. | Получить информацию об окружающем мире, малой родине, Отечестве, социокультурных ценностях нашего народа, отечественных традициях и праздниках, госсимволах, олицетворяющих Родину |
| Социально-коммуникативное развитие | | Усвоить нормы и ценности, принятые в обществе, включая моральные и |

| | | |
|-------------------------------------|--|--|
| | | нравственные. Сформировать чувство принадлежности к своей семье, сообществу детей и взрослых |
| Речевое развитие | | Познакомиться с книжной культурой, детской литературой. Расширить представления о госсимволах страны и ее истории |
| Художественно-эстетическое развитие | Творческие формы – рисование, лепка, художественное слово, конструирование и др. | Научиться ассоциативно связывать госсимволы с важными историческими событиями страны |
| Физическое развитие | Спортивные мероприятия | Научиться использовать госсимволы в спортивных мероприятиях, узнать, для чего это нужно |

IV. Оценка организации учебного процесса (воспитательно-образовательного процесса)

В основе образовательного процесса в Учреждения лежит взаимодействие педагогических работников, администрации и родителей. Основными участниками образовательного процесса являются дети, родители, педагоги.

Основные форма организации образовательного процесса:
совместная деятельность педагогического работника и воспитанников в рамках организованной образовательной деятельности по освоению основной общеобразовательной программы;
самостоятельная деятельность воспитанников под наблюдением педагогического работника.

Занятия в рамках образовательной деятельности ведутся по подгруппам.

Продолжительность занятий соответствует СанПиН 1.2.3685-21 и составляет:

в подгруппах с детьми от 1,5 до 3 лет — до 10 мин;

в подгруппах с детьми от 3 до 4 лет — до 15 мин;

в подгруппах с детьми от 4 до 5 лет — до 20 мин;

в подгруппах с детьми от 5 до 6 лет — до 25 мин;

в подгруппах с детьми от 6 до 7 лет — до 30 мин.

Между занятиями в рамках образовательной деятельности предусмотрены перерывы продолжительностью не менее 10 минут.

Основной формой занятия является игра. Образовательная деятельность с детьми строится с учётом индивидуальных особенностей детей и их способностей. Выявление и развитие способностей воспитанников осуществляется в любых формах образовательного процесса.

Чтобы не допустить распространения коронавирусной инфекции, администрация Учреждения в 2022 году продолжила соблюдать ограничительные и профилактические меры в соответствии с СП 3.1/2.4.3598-20:

- ежедневный усиленный фильтр воспитанников и работников — термометрию с помощью бесконтактных термометров и опрос на наличие признаков инфекционных заболеваний. Лица с признаками инфекционных заболеваний изолируются, а Учреждение уведомляет территориальный орган Роспотребнадзора;
- еженедельную генеральную уборку с применением дезинфицирующих средств, разведенных в концентрациях по вирусному режиму;
- дезинфекцию посуды, столовых приборов после каждого использования;
- использование бактерицидных установок в групповых комнатах;
- частое проветривание групповых комнат в отсутствие воспитанников;
- проведение всех занятий в помещениях групповой ячейки или на открытом воздухе отдельно от других групп;
- требование о заключении врача об отсутствии медицинских противопоказаний для пребывания в Учреждении ребенка, который переболел или контактировал с больным COVID-19.

V. Оценка качества кадрового обеспечения

Учреждение укомплектовано педагогами на 100 процентов согласно штатному расписанию. Всего работают 2 педагога и 1 старший воспитатель. Вакансия музыкального руководителя 0,25 ст.

За 2022-2023 уч. год педагогические работники прошли аттестацию и получили: высшую квалификационную категорию - ст воспитатель.

Диаграмма с характеристиками кадрового состава Учреждения **стаж педагогических работников:**

| Стаж работы | Количество | % |
|--------------------|-------------------|----------|
| До 4 лет | 0 | 0 |
| 4-10 лет | 0 | 0 |
| 11-20 лет | 1 | 25% |
| Свыше 20 лет | 3 | 75% |

Анализ квалификационного уровня педагогических работников:

| Должность | Всего | Соответствие занимаемой должности | Первая квалификационная категория | Высшая квалификационная категория |
|---------------------|--------------|--|--|--|
| Старший воспитатель | 1 | | | 1 |
| Воспитатели | 2 | 1 | 1 | |
| Итого: | 13 | 33,3% | 33,3% | 33,3% |

Педагоги постоянно повышают свой профессиональный уровень, эффективно участвуют в работе методических объединений, знакомятся с опытом работы своих коллег и других дошкольных учреждений, а также саморазвиваются. Все это в комплексе дает хороший результат в организации педагогической деятельности и улучшении качества образования и воспитания дошкольников.

VI. Оценка учебно-методического и библиотечно-информационного обеспечения

В Учреждении библиотека является составной частью методической службы.

Библиотечный фонд для воспитателя располагается в группах Учреждения. Библиотечный фонд представлен методической литературой по всем образовательным областям основной общеобразовательной программы, детской художественной литературой, периодическими изданиями, а также другими информационными ресурсами на различных электронных носителях. В 2022 году Учреждение пополнил учебно-методический комплект примерной общеобразовательной программы дошкольного образования «От рождения до школы» в соответствии с ФГОС. Приобрели наглядно-дидактические пособия:

- серии «Рассказы по картинкам», «Играем в сказку», «Искусство детям»;
- картины для рассматривания, плакаты;
- комплексы для оформления родительских уголков;

Оборудование и оснащение методического кабинета не достаточно для реализации образовательных программ. В дошкольной группе созданы условия для возможности организации совместной деятельности педагогов. Однако кабинет недостаточно оснащен техническим и компьютерным оборудованием.

Информационное обеспечение Учреждения включает: 1 компьютер , телевизор для образовательной деятельности в группе.

В Учреждении учебно-методическое и информационное обеспечение не достаточно для организации образовательной деятельности и эффективной реализации образовательных программ.

VII. Оценка материально-технической базы

В Учреждении сформирована материально-техническая база для реализации образовательных программ, жизнеобеспечения и развития детей, оборудованы помещения:

групповое помещение — 1;

спальня — 1;

прачечная — 1;

При создании предметно-развивающей среды воспитатели учитывают возрастные, индивидуальные особенности детей своей группы. Оборудованы групповые комнаты, включающие игровую, познавательную, обеденную зоны, отдельная спальня.

Материально-техническое состояние Учреждения и территории соответствует действующим санитарным требованиям к устройству, содержанию и организации режима работы в дошкольных организациях, правилам пожарной безопасности, требованиям охраны труда.

I. Оценка функционирования внутренней системы оценки качества образования

В Учреждении утверждено положение о внутренней системе оценки качества образования.

Состояние здоровья и физического развития воспитанников удовлетворительные. 80 процентов воспитанников успешно освоили образовательную программу дошкольного образования в своей возрастной группе. Воспитанники подготовительных групп показали средние показатели готовности к школьному обучению. В течение года воспитанники Учреждения успешно участвовали в конкурсах и мероприятиях различного уровня:

В период с 12.10.2022 по 19.10.2022 проводилось анкетирование 15 родителей, получены следующие результаты:

доля получателей услуг, положительно оценивающих доброжелательность и вежливость работников организации, — 87 %;

доля получателей услуг, удовлетворенных компетентностью работников организации, — 90%;

доля получателей услуг, удовлетворенных материально-техническим обеспечением организации, — 58 %;

доля получателей услуг, удовлетворенных качеством предоставляемых образовательных услуг, — 92% процента;

доля получателей услуг, которые готовы рекомендовать организацию родственникам и знакомым, —83 %.

Анкетирование родителей показало удовлетворенность качеством предоставляемых услуг.

Результаты анализа показателей деятельности организации

Данные приведены по состоянию на 30.12.2022.

| Показатели | Единица измерения | Количество |
|---|--------------------------|-------------------|
| Образовательная деятельность | | |
| Общее количество воспитанников, которые обучаются по программе дошкольного образования в том числе обучающиеся: | человек | 20 |

| | | |
|---|-------------------|-----------|
| в режиме полного дня (8–12 часов) | | 20 |
| в режиме кратковременного пребывания (3–5 часов) | | 0 |
| в семейной дошкольной группе | | 0 |
| по форме семейного образования с психолого-педагогическим сопровождением, которое организует Детский сад | | 0 |
| Общее количество воспитанников в возрасте до трех лет | человек | 3 |
| Общее количество воспитанников в возрасте от трех до восьми лет | человек | 17 |
| Количество (удельный вес) детей от общей численности воспитанников, которые получают услуги присмотра и ухода, в том числе в группах: | человек (процент) | |
| 8—12-часового пребывания | | 20 (100%) |
| 12—14-часового пребывания | | 0 (0%) |
| круглосуточного пребывания | | 0 (0%) |
| Численность (удельный вес) воспитанников с ОВЗ от общей численности воспитанников, которые получают услуги: | человек (процент) | |
| по коррекции недостатков физического, психического развития | | 0 (0%) |
| обучению по образовательной программе дошкольного образования | | 0 (0%) |
| присмотру и уходу | | 0 (0%) |
| Средний показатель пропущенных по болезни дней на одного воспитанника | день | 35 |
| Общая численность педработников, в том числе количество педработников: | человек | 3 |
| с высшим образованием | | 1 |
| высшим образованием педагогической направленности (профиля) | | 1 |
| средним профессиональным образованием | | 2 |
| средним профессиональным образованием педагогической направленности (профиля) | | 2 |
| Количество (удельный вес численности) педагогических работников, которым по результатам аттестации | человек (процент) | 2 |

| | | |
|---|-------------------|-----------|
| присвоена квалификационная категория, в общей численности педагогических работников, в том числе: | | |
| с высшей | | 1 |
| первой | | 1 |
| Количество (удельный вес численности) педагогических работников в общей численности педагогических работников, педагогический стаж работы которых составляет: | человек (процент) | |
| до 5 лет | | |
| больше 30 лет | | 3 (100%) |
| Количество (удельный вес численности) педагогических работников в общей численности педагогических работников в возрасте: | человек (процент) | |
| до 30 лет | | 0 (0%) |
| от 55 лет | | 0(0%) |
| Численность (удельный вес) педагогических и административно-хозяйственных работников, которые за последние 5 лет прошли повышение квалификации или профессиональную переподготовку, от общей численности таких работников | человек (процент) | 0 (0%) |
| Численность (удельный вес) педагогических и административно-хозяйственных работников, которые прошли повышение квалификации по применению в образовательном процессе ФГОС, от общей численности таких работников | человек (процент) | 3 (100 %) |
| Соотношение «педагогический работник/воспитанник» | человек/человек | |
| Наличие в Детском саду: | да/нет | |
| музыкального руководителя | | нет |
| инструктора по физической культуре | | нет |
| учителя-логопеда | | нет |
| логопеда | | нет |
| учителя-дефектолога | | нет |
| педагога-психолога | | нет |
| Инфраструктура | | |
| Общая площадь помещений, в которых осуществляется образовательная деятельность, в расчете на одного | кв. м | |

| | | |
|--|--------|-----|
| воспитанника | | |
| Площадь помещений для дополнительных видов деятельности воспитанников | кв. м | |
| Наличие в Детском саду: физкультурного зала | да/нет | нет |
| музыкального зала | | нет |
| прогулочных площадок, которые оснащены так, чтобы обеспечить потребность воспитанников в физической активности и игровой деятельности на улице | | да |

Анализ показателей указывает на то, что Учреждение имеет достаточную инфраструктуру, которая соответствует требованиям СП 2.4.3648-20 «Санитарно-эпидемиологические требования к организациям воспитания и обучения, отдыха и оздоровления детей и молодежи» и позволяет реализовывать образовательные программы в полном объеме в соответствии с ФГОС ДО. Но необходим спортивный и музыкальный зал.

Учреждение укомплектовано достаточным количеством педагогических и иных работников, которые имеют первую квалификацию и регулярно проходят повышение квалификации, что обеспечивает результативность образовательной деятельности.